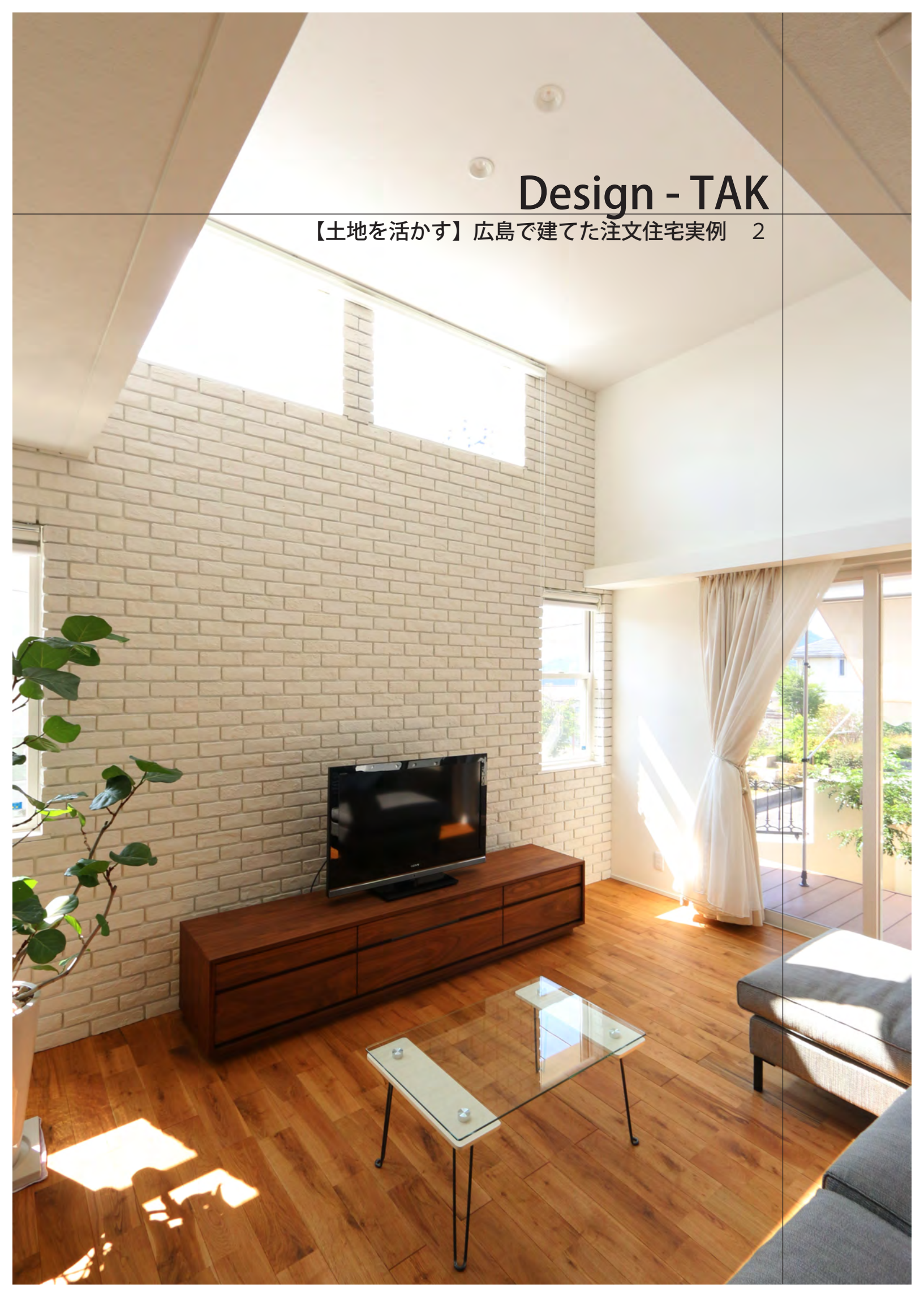


Design - TAK

【土地を活かす】 広島で建てた注文住宅実例 2



リビングに入った瞬間に広がる景色。幅
6.3mにも及ぶ大開口が圧巻。



CASE | 10

安佐南区山本新町の家

幅6m以上の大開口のある家

T邸

リビングに入った瞬間に広がるパークビュー。通行人や隣家からの視線を廃しつつもしっかりとLDK空間に光を取り入れ、「切り取った空」を望むことができるハイサイドライト&ハーフ吹抜け。最高のLDK空間を実現したのがT邸です。デザインコンセプトは「シンプル&ゴージャス」。全体的にスッキリとした内外観ながら、タイルや無垢材をふんだんに使用して質感を高めました。

天窓」を設けました。リビングに入った瞬間に一面に広がるパークビュー。通行人や隣家からの視線を廃しつつもしっかりとLDK空間に光を取り入れ、「切り取った空」を望むことができるハイサイドライト&ハーフ吹抜け。最高のLDK空間を実現したのがT邸です。

「3方向角地でステイビューとパークビューで望むことができる」敷地

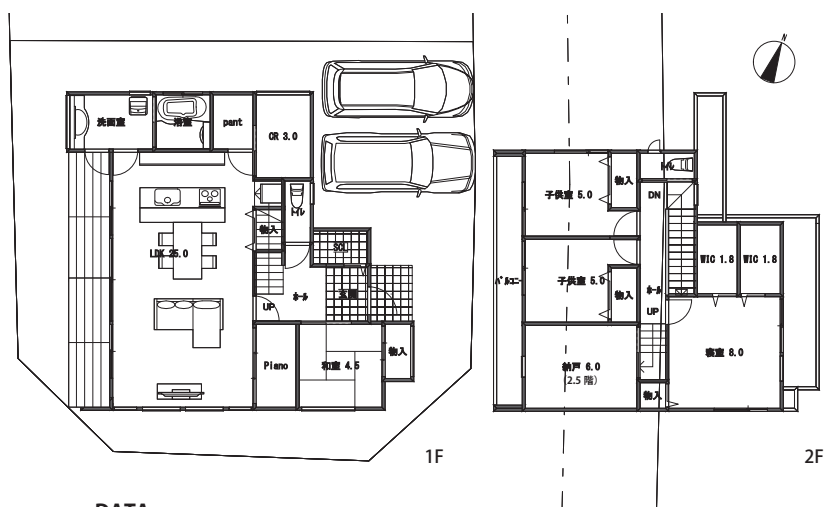


高台で3方を道路で囲まれた、立地に優れた敷地に建つT邸。青い空に白い外壁が映える。玄関周辺には木目のタイルをあしらひ、重厚感を持たせた。

ハーフ吹抜けの上部に設けたハイサイドライトは部屋の奥まで光を取り込んでくれる。壁のアクセントはエコカラット。



一般的な家よりも幅広なLDK。キッチンのみわりをグルリと回ることができる。(上) 玄関エリアには目を引くスチール手摺の階段が。(左下) リビングに併設した縁側デッキスペースの天井は杉板張り。LDK空間が更に広く感じる。(右下)



DATA

建物価格 (税抜)

2,800 - 2,900 万円

完成年月	2016.02	仕様	
敷地面積	213.90 m ² (64.70 坪)	内装	クロス・エコカラット・スチール
延床面積	140.77 m ² (42.58 坪)	床材	オーク無垢床材
家族構成	夫婦	断熱	樹脂複合サッシ・ロックウール
工法	在来軸組工法	その他	パナソニック/Lクラスキッチン・フルハイドア

基本設計：中田 / 実施設計：工藤 / 監理：原田

東亜ハウス株式会社 / Design-TAK

所在地 / 広島市中区八丁堀 6-16 TEL / 082-221-6116 URL / design-tak.com/

和室もTさんのこだわり空間。ハイサイドライトと地窓と吊挿入の水平ラインが美しい。エアコンは木格子で隠し、スッキリ空間に。



リビングとつながる中庭は衝立壁に囲われてプライバシーが守られる。



CASE | 11

呉市若葉町の家

中間領域を大切にした家

1 邸

「中間領域」を大切にした家です。屋外がもたらす負の要素を排除しつつ、心地よさだけ十分に享受できるように整えるようにしました。

自然を感じながら家族の時間を愉しめるようにしました。

屋外がもたらす負の要素を排除しつつ、心地よさだけ十分に享受できるように整えるようにしました。

内と外をつなぐ「中間領域」を設けて広がりを感じる

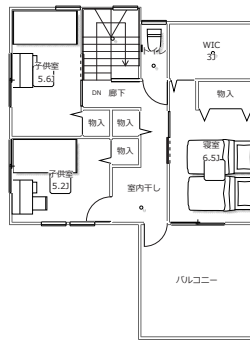
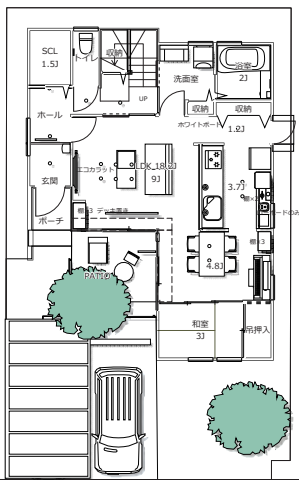


南側道路とは思えないくらい窓が小さなファサード。重心が低く、個性が際立ち存在感のある外観デザインは素材にも個性が感じられるデザイン。

コンパクトな玄関スペースを広く感じるようにタイルをホールまで貼り上げた。タイル調の壁と相まってハードな印象に。



海が見えるオープンバルコニーは広々 8 帖。(上) タイル調の壁が印象的なキッチン。海辺がよく似合うインテリアデザイン (左下)。玄関ホールから 2 階と洗面スペースにアプローチできる裏動線



1F

2F

DATA

建物価格 (税抜)		2,000 - 2,100 万円	
完成年月	2019.05	仕様	
敷地面積	134.60 m ² (40.71 坪)	内装	クロス
延床面積	113.24 m ² (34.25 坪)	床材	合板フローリング
家族構成	夫婦+子ども 1 人	断熱	樹脂複合サッシ・ロックウール
工法	在来軸組工法	その他	クリナップ/ステディアHB

基本設計：中田 / 実施設計：工藤 / 監理：吉居

東亜ハウス株式会社 / Design-TAK

所在地 / 広島市中区八丁堀 6-16 TEL / 082-221-6116 URL / design-tak.com/



リビングとダイニングからアクセスできる中庭空間はタイルテラス。しっかりと出した軒出がリビングに入る夏の暑い太陽光の量を調整してくれる。



フルオーダーメイドのキッチンは幅 2.7m
奥行き 1mの大き目サイズ。娘さんが喜
んで料理を手伝ってくれる。



CASE | 12

佐伯区皆賀の家

5人家族で3LDKの家

T邸

子ども部屋は3人で5帖弱の一部屋のみと
いう選択



フルオープンサッシでキッチンからテラスを介
して隣地のおじいちゃんの家へのアクセス良
好。コミュニケーション重視の配置計画。

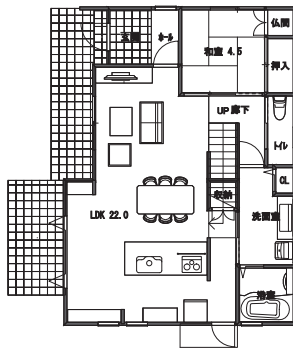
とにかく家族一緒に過ごされる時間の長い
Tさんご家族。隣地はご主人の実家で、娘
さんは大のおじいちゃん子。そこで、Tさん
は3人にそれぞれ大きな子ども部屋を設け
ることはこだわらず、子ども部屋は何と
5帖弱の一部屋のみにされました。「家族そ
ろって川の字で寝るし、勉強はリビングや
ファミリーホールでさせるので、個室は要
らないと思いました。」その変わり、重視さ
れたのは家族のコミュニケーション空間。LDKに
吹抜けを設け、2階には8帖大の大きなファ
ミリーホールを設けました。結果、家族が
どこに居ても常に気配を感じて声も届く、
家族がコミュニケーションを取りやすい家
に。「家族の要望を間取りという形にして頂
くにあたり、家族の生活のことを最優先に
考えた提案が嬉しかったです（Tさん）」。



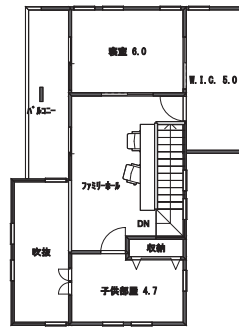
既存の畑や植栽が映えるカントリーテイストの外観デザイン。真っ白な壁には木の質感が良く似合う。



二階に設けたファミリースペース（セカンドリビング）には兄弟揃って勉強できるカウンターを設けた。（上）木質感が高く、無数の小さなニッチで彩られたリビングはTさんらしさが詰まっている。（下）



1F



2F

DATA

建物価格（税抜）		2,300 - 2,400 万円	
完成年月	2011.05	仕様	
敷地面積	248.65 m ² (75.21 坪)	内装	珪藻土・クロス
延床面積	111.78 m ² (33.81 坪)	床材	無垢バインフローリング
家族構成	夫婦+子ども3人	断熱	樹脂複合サッシ・ロックウール
工法	在来軸組工法	その他	造作キッチン・造作洗面台・無垢バイン建具



オリジナルのタイルトップの造作キッチンはLDK空間の主役。皆がいつも集まる空間は好きなものに囲まれた心地よい空間に。化粧梁やアールの垂れ壁が柔らかな表情を生み出してくれる。

基本設計：中田・工藤 / 実施設計：工藤 / 監理：原田

東亜ハウス株式会社 / Design-TAK

所在地 / 広島市中区八丁堀 6-16 TEL / 082-221-6116 URL / design-tak.com/



無垢パインの床材や扉、珪藻土などEさんの「好き」に囲まれたリビング空間。



CASE | 13

東広島市西条町の家

造作アイランドキッチンがLDKの中心にある家

E邸

敷地の「個性」を活かしたカタチと素材感を大事に



刈り入れの終わった田園にじっくり溶け込むE邸。素焼きの瓦や塗り壁が自然と呼応して美しい。

大手ハウスメーカーやローコストメーカーの間取りは、基本的には真四角。家を作る上で、性能や効率性を考えると確かにそれは正しい判断なのですが、それでは敷地の「個性」を活かすのが難しいことが多い。四角い家は壁面積が少なくなるので安くなりますが、逆に壁面積が多い家は、コストが高くなる変わりに窓を設けたり家具やカウンターを設置するための壁があるということ、良いことも沢山あります。全てはバランスが重要で、効率ばかりを考えても良い家はできません。これは外観デザインにも通じ、家の凹凸や上下階の大きさの違いによって生まれる「変化」をバランスよくデザインした家は、陰影を活かした奥ゆかしい雰囲気醸してくれます。住宅性能も同じ。真四角で総二階の家ほど



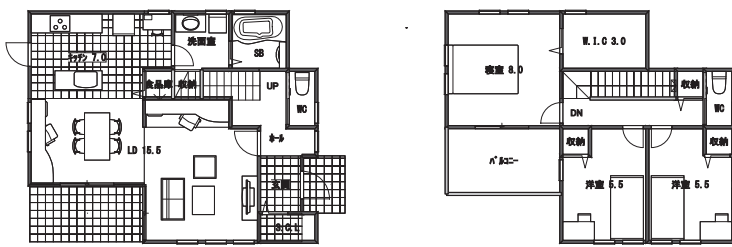
パパはリビングのパソコンコーナー。お子さんはダイニング横のカウンター。ママはキッチン奥の家事スペースとLDKの中にそれぞれの居場所を設け同一空間で皆が過ごせるような団欒重視のプラン。



どの空間も統一した質感でまとめ上げたインテリア（上）（下）。

住宅性能も同じ。真四角で総二階の家ほど安定しているのです。耐震性などの住宅性能を確保しやすいですが、それにより「住みやすさ」が損なわれたり、必要なスペースが削られ、必要のないスペースを取るようになっては本末転倒です。一生に何度もない大きな事業の家づくり。土地とそこに住まう人にとってベストな家は何か？を最優先に考えてプランニングを行うことが大切です。それは素材感も一緒。例えばEさんこだわりの造作キッチン。Eさんにとっては使いやすい抜群のレイアウトに機能性をあ

わせ持った仕上がりですが、Eさん以外の方は「メーカー製のシステムキッチンよりお手入れのしやすさが劣る」と思われるかもしれませぬ。無垢パイン床材や珪藻土塗り壁は、その独特な風合いと調質機能に優れますが、メンテナンス性には劣ります。それぞれの「個性」とお客さん自らの「価値観」を高い水準でバランスを取ることが、家づくりを成功させる一番のポイントです。間取りの特徴は、家族それぞれの「居場所」がLDKの中にあるところ。同じ空間で心地よく団欒できるプランニングです。



1F

2F

DATA

建物価格（税抜）		2,200 - 2,300 万円	
完成年月	2010.10	仕様	
敷地面積	219.08 m ² (66.27 坪)	内装	珪藻土・クロス
延床面積	105.45 m ² (31.89 坪)	床材	無垢パインフローリング
家族構成	夫婦+子ども2人	断熱	樹脂複合サッシ・ロックウール
工法	在来軸組工法	その他	造作キッチン・造作洗面台・無垢パイン建具

基本設計：中田 / 実施設計：栗栖 / 監理：原田

東亜ハウス株式会社 / Design-TAK

所在地 / 広島市中区八丁堀 6-16 TEL / 082-221-6116 URL / design-tak.com/



外観にも採用したグレーをキッチンの壁に用いた。単なる分譲住宅とは一味違う風合いを感じるインテリアデザイン。



CASE | 14

安佐南区祇園の家

29坪の土地に建つセミオーダー分譲住宅

〇邸

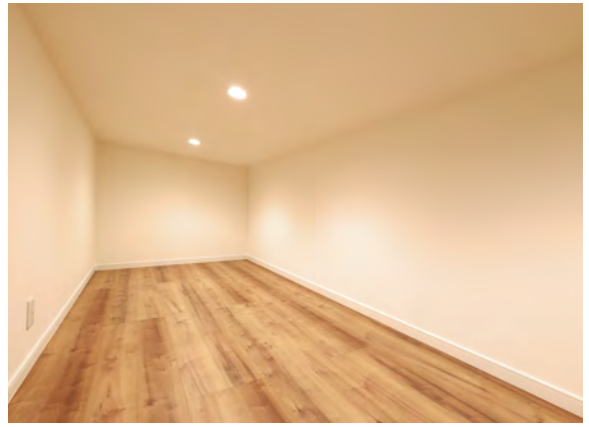
分譲住宅は、当然にコストを最優先として建築します。総2階で真四角、無駄のないコンパクトな動線計画。コストを抑えるためのノウハウが凝縮されているのが分譲住宅の特徴です。〇さんとの出会いは分譲住宅の建築のための準備が進んでいる最中。間取りプランのベースはそのままに、小屋裏収納を追加し、インテリアのカラーコーディネートは奥さんのこだわりを詰め込み、グレーカラーでまとめられました。特徴的な建物までは望まれていない〇さんにとって、住みやすく自身の好みが入り入れることができた、言わばセミオーダー分譲住宅がコストと住み易さを両立した最適解でした。29坪という限られた土地の広さの中で、無駄を省いたミニマルな生活を送ることができる家です。

コストと住み易さを優先するならセミオーダー分譲住宅が最適解？



モノトーンでまとめた外観に木目の玄関ドアとオレンジのポストが映える。街中に建つ家において、四季を感じる落葉樹のシンボルツリーは奥さんのお気に入りポイントの一つ。

流行のグレーをベースに黒を随所に用いて引き締まった印象の外観デザイン。分譲住宅故に特徴のある素材は使用していないものの、まとまりを感じるための配慮を感じる。



小屋裏収納は充実の収納スペース。(上) コンパクトながら機能性に優れた玄関。左奥に見える扉はトイレへの入口。(左下) 無駄のないコンパクトな2階廊下。小屋裏収納に向かう階段も見える。「3階建てみたい!」とご主人。(右下)



アウトセットの引戸のリビング扉は機能面は勿論、チェッカーガラスが印象的でデザイン的にも美しい。階段登り口に垂れ壁が無く無駄な線を廃し、スッキリとした面持ちに。



DATA

建物価格 (税抜) 1,700 - 1,800 万円 → 分譲住宅価格 1,600 万 - 1,700 万円

完成年月	2020.11	仕様	
敷地面積	96.60 m ² (29.22 坪)	内装	クロス
延床面積	82.39 m ² (24.92 坪)	床材	合板フローリング
家族構成	夫婦+子ども 1 人	断熱	樹脂複合サッシ・ロックウール
工法	在来軸組工法	その他	ステディア HD・小屋裏収納

基本設計：中田・工藤 / 実施設計：工藤 / 監理：平野

東亜ハウス株式会社 / Design-TAK

所在地 / 広島市中区八丁堀 6-16 TEL / 082-221-6116 URL / design-tak.com/



外観にも採用したモノトーンカラーを井テリアにも用いて全体的にまとまりを感じる家に。



CASE | 15

安佐南区祇園の家

29坪の土地に建つセミオーダー注文住宅

S邸

づくりを行うポイントです。

コストをかける場所はかけ、削る場所は削るメリハリをつけることが、満足できる家づくりを行うポイントです。

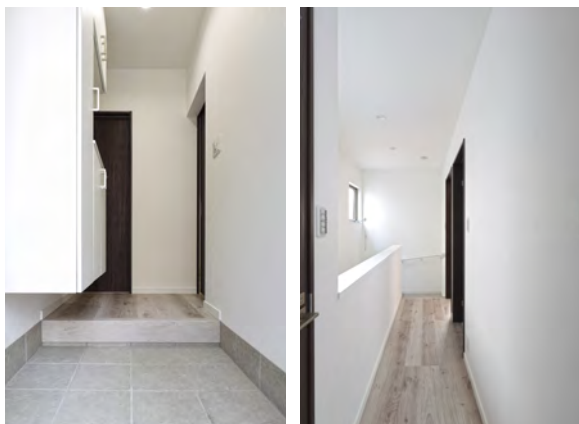
コストと住み易さを優先するならセミオーダー注文住宅が最適解？

総2階で真四角、無駄のないコンパクトな動線計画。コストを抑えるためのノウハウが凝縮されているS邸は、当初分譲住宅が中古住宅を中心に回られていました。一戸建てを建てることを検討されていた方なら、自分たちの好みがいよいよ詰まった注文住宅を夢見ることもあるでしょう。ただ、注文住宅というコストがかかるイメージが強いせいか、実際に検討される前に「予算がないから無理だろう」と諦めてしまう方が多いようです。Sさんもその一人でしたが、土地の広さと建物の工夫によりコストを効率的に下げ、自分好みの注文住宅をコストダウンして建築することができました。

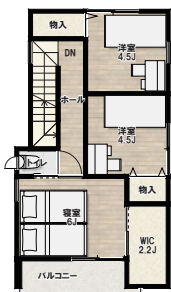
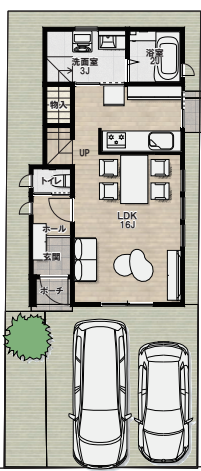


外壁や窓サッシ、玄関扉やポーチタイルまでモノトーンでまとめた外観。緑色の玄関ポストが目を引き。

わずかにタイルの質感を持ちつつのモノトーンカラーでまとめたオーソドックスな外観デザイン。



充実の収納スペースを持つ洗面室。(上) コンパクトながら機能性に優れる玄関。左奥に見える扉はトイレへの入口。(左下) 無駄のないコンパクトな2階廊下。(右下)



DATA

建物価格 (税抜)		1,600 - 1,700 万円	
完成年月	2021.01	仕様	
敷地面積	96.60 m ² (29.22 坪)	内装	クロス
延床面積	82.39 m ² (24.92 坪)	床材	合板フローリング
家族構成	夫婦+子ども 1 人	断熱	樹脂複合サッシ・ロックウール
工法	在来軸組工法	その他	ステディア HD

基本設計：中田・工藤 / 実施設計：工藤 / 監理：平野

東亜ハウス株式会社 / Design-TAK

所在地 / 広島市中区八丁堀 6-16 TEL / 082-221-6116 URL / design-tak.com/



アウトセットの引戸のリビング扉が印象的インテリアのベースをモノトーンカラーでまとめたので、家具の革の茶色が差し色になっている。



カップボードの吊り戸棚と下がり天井の木目のつながりが美しいキッチンエリア。ダイニングの窓も四角く統一感を持たせた。



CASE | 16

安佐南区祇園の家

ディテール重視のコンパクトBOX

T邸

住宅になりました。

ソドックスな間取りながら特別感のあるデザイン

感じさせてくれるハイドア・スリムな巾木。オー

木目の下がり天井。無駄な線を消して部屋を広く

の天井。カップボードからシームレスにつながる

でこだわりが。フルフラットのキッチンにグレー

コンパクトにまとめた分、ディテールの細部にま

建物に建築するに必要十分な広さ。土地建物とも

土地の広さは約30坪。車2台駐車に3LDKの

ように配慮しました。

正方形をいくつも組み合わせさせたデザインが印象的

なT邸は東南角地。日当たりが良い敷地ながら線

路沿いという音環境が悪いという、プランニング

に苦慮するロケーションの敷地でした。そこで選

択したのは、掃出し窓のような大きな開口はあえ

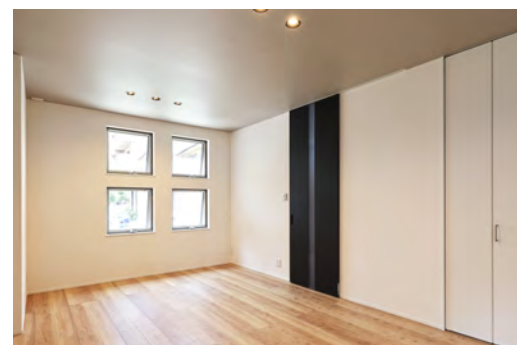
て取らず、70センチ四方の程よい大きさの正方

形の窓をいくつも設け、室内に必要な光を必要

分だけ取り込みつつ、外部の音を遮断できる窓計

画。自身の塩梅によって色々な情報を調整できる

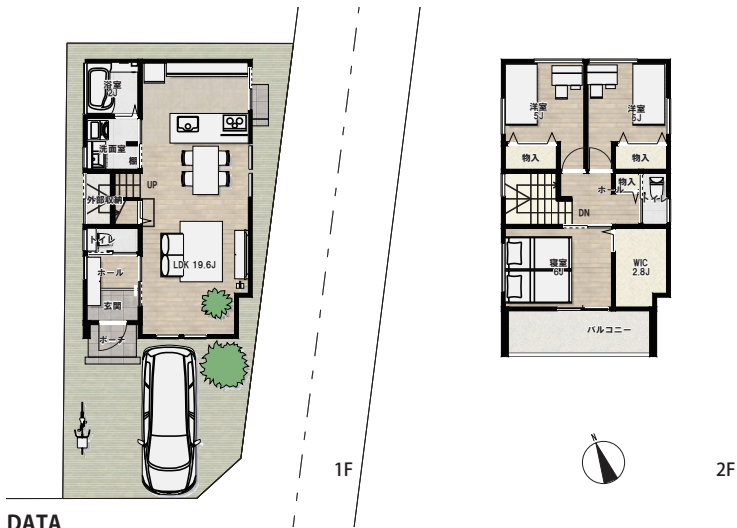
音環境と日当たりのバランスにも配慮した、
30坪の敷地で実現したデザイン住宅。



通行人からの視線を排しつつも室内に光をしっかりと届けてくれる4つの正方形の窓は、室内に入ってくる様々な情報を自身の塩梅によって調整できるように配慮したものの。



寝室から電車をダイレクトに望むことができお子さんも大喜びだそう。(上) 駐車スペースから雨に濡れず玄関に入ることができる動線はご主人のこだわり。(左)



DATA

建物価格 (税抜)

1,800 - 1,900 万円

完成年月	2020.08	仕様	
敷地面積	97.97 m ² (29.63 坪)	内装	クロス・既製建具 (ハイドア)
延床面積	93.02 m ² (28.13 坪)	床材	合板フローリング
家族構成	夫婦 + 子ども 1 人	断熱	樹脂複合サッシ・ロックウール
工法	在来軸組工法	その他	パナソニック (L クラスキッチン)



限られたスペースの中でしっかりと収納量を確保したエントランス。ハイドアを採用して実際の広さ以上の広さを感じ、ハイサイドライトを設けて光量も十分。

基本設計：中田 / 実施設計：工藤 / 監理：吉居

東亜ハウス株式会社 / Design-TAK

所在地 / 広島市中区八丁堀 6-16 TEL / 082-221-6116 URL / design-tak.com/



箱型でシンプルな造形ながら軒の出もしっかりと取り、水平ラインが強調されたどっしりとした外観デザイン。



CASE | 17

安芸郡海田町の家

中庭があるプライバシーの守られた家

N邸



南側道路ながら外からは殆ど内部の様子を伺うことができないN邸。「家族の時間を落ち着いて送ることができるように」という想いから、衝立壁で仕切った中庭を設けた。カーテンレスでも気兼ねなく生活できるプライバシーの守られた家は、細かいディテールにもこだわりが。ビンテージ感を持たせた無垢オーク床材をはじめ、洗面台のタイルや弧を描く上り框など。ご夫婦の好みを余すことなく取り入れたこだわりの住まいとなりました。

道路からの視線を抑えつつも明るく開放的なLDKの家

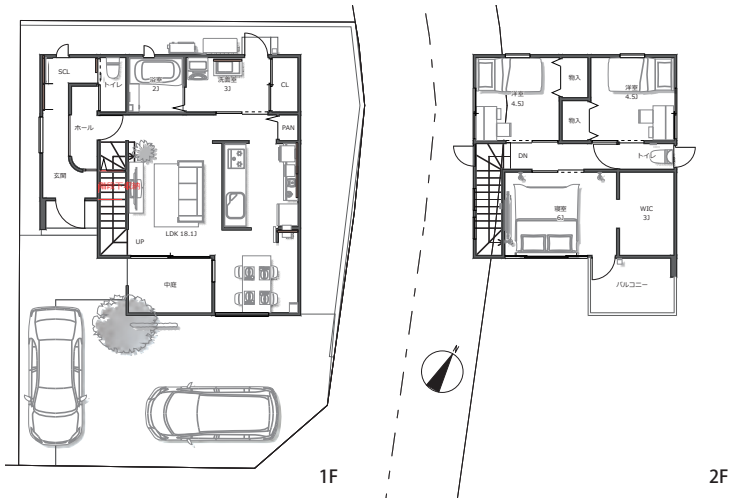


ダイニングからも中庭を望むことができるようFIX窓を設けた。LDK+中庭で20帖を超える大空間に。

クラシックでシンプルなデザインのキッチンにカウンターを設けた可愛らしい雰囲気の台所スペース。



道路からの視線をカットする木目の衝立壁。無垢オークの柔らかい質感が気持ちがいい。(上) シンメトリーの白いリビング壁は安心感をもたらしてくれる。空調効率を考慮して吹き抜けは設けないプランに。(下)



DATA

建物価格 (税抜)

1,900 - 2,000 万円

完成年月	2020.09	仕様
敷地面積	144.41 m ² (43.65 坪)	内装 クロス・既製建具 (ハイドア・ビンテージドア)
延床面積	93.56 m ² (28.30 坪)	床材 無垢ナラ材 (ビンテージ加工)
家族構成	夫婦	断熱 樹脂複合サッシ・ロックウール
工法	在来軸組工法	その他 クリナップ/ステディア

基本設計：中田 / 実施設計：岡本 / 監理：福島

東亜ハウス株式会社 / Design-TAK

所在地 / 広島市中区八丁堀 6-16 TEL / 082-221-6116 URL / design-tak.com/

ひとつひとつのディテールの細部にまでこだわりを感じるインテリア。アールを用いた玄関ホールにクラシックなトイレと洗面台。2階はビンテージ感のある扉で落ち着いた雰囲気でもとめた。



屋根勾配を利用することができるので、2階リビングプランと吹抜けの相性は抜群。広々バルコニーテラスは周囲の目を気にすることなく庭づかいができる。



CASE | 18

東区中山南の家

2階にリビングがある家

M邸

2階にリビングを設けて正解。隣に建物が建ってもリビングの日当たりに変化なし！



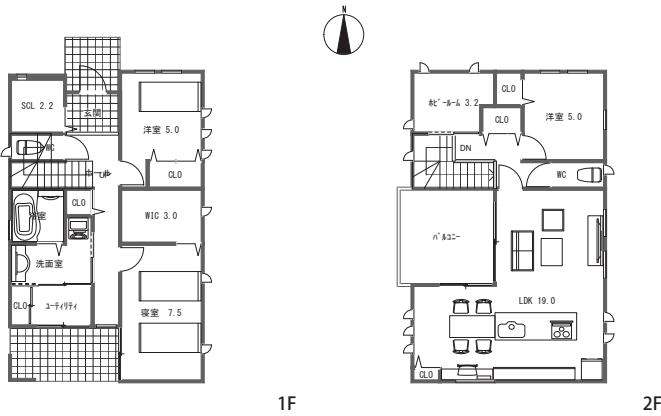
清潔感のある白い塗り壁をベースに、木目の縦長のルーバーが目を引き外観デザイン。間口が狭く奥行きが長い北側道路の土地で、西側（右側）に賃貸住宅が建つ。東側と南側にも建物が建つ袋小路のような条件の土地。

北側道路ながら西側隣地が畑で解放的。一見好立地に見えるMさんの購入された土地ですが、約40坪で長細い土地。しかも東側と南側には建物が建っている（建つとわかってる）土地だったため、将来西側に建物が建つととても暗くなるのが予想できました。そこで、2階リビングの家づくりにさせて頂きましたが、結果は大正解。お引渡しして2年後、畑は2階建ての賃貸住宅に変わりましたが、リビングの日当たりは全く変わらなかつたそう。現在の土地の状況だけでなく、将来的な視点を持ったプランニングが大切だと再認識した一件でした。一般的に避ける方が多い2階プランですが、実はメリットもいっぱいあります。プランナーの設計力が試されますが、M邸は住みやすさ満載の家となりました。

2階リビングプランの時に問題となるのは、玄関エリア。居室が1階にかたまることから廊下ができるため、せせこましくなりがち。そこで、奥に FIX 窓を設けて奥行き感を出した。



洗濯して干して畳んで仕舞う。一連の家事を最短距離で行うことができるように配慮した1階プラン。(上・左下・右下)



DATA

建物価格 (税抜)		1,900 - 2,000 万円	
完成年月	2015.05	仕様	
敷地面積	133.20 m ² (40.29 坪)	内装	クロス
延床面積	119.78 m ² (36.23 坪)	床材	無垢スギ床材
家族構成	夫婦+子ども 1 人	断熱	樹脂複合サッシ・ロックウール
工法	在来軸組工法	その他	パナソニック/ラクシーナ

基本設計：中田 / 実施設計：岡本 / 監理：福島

東亜ハウス株式会社 / Design-TAK

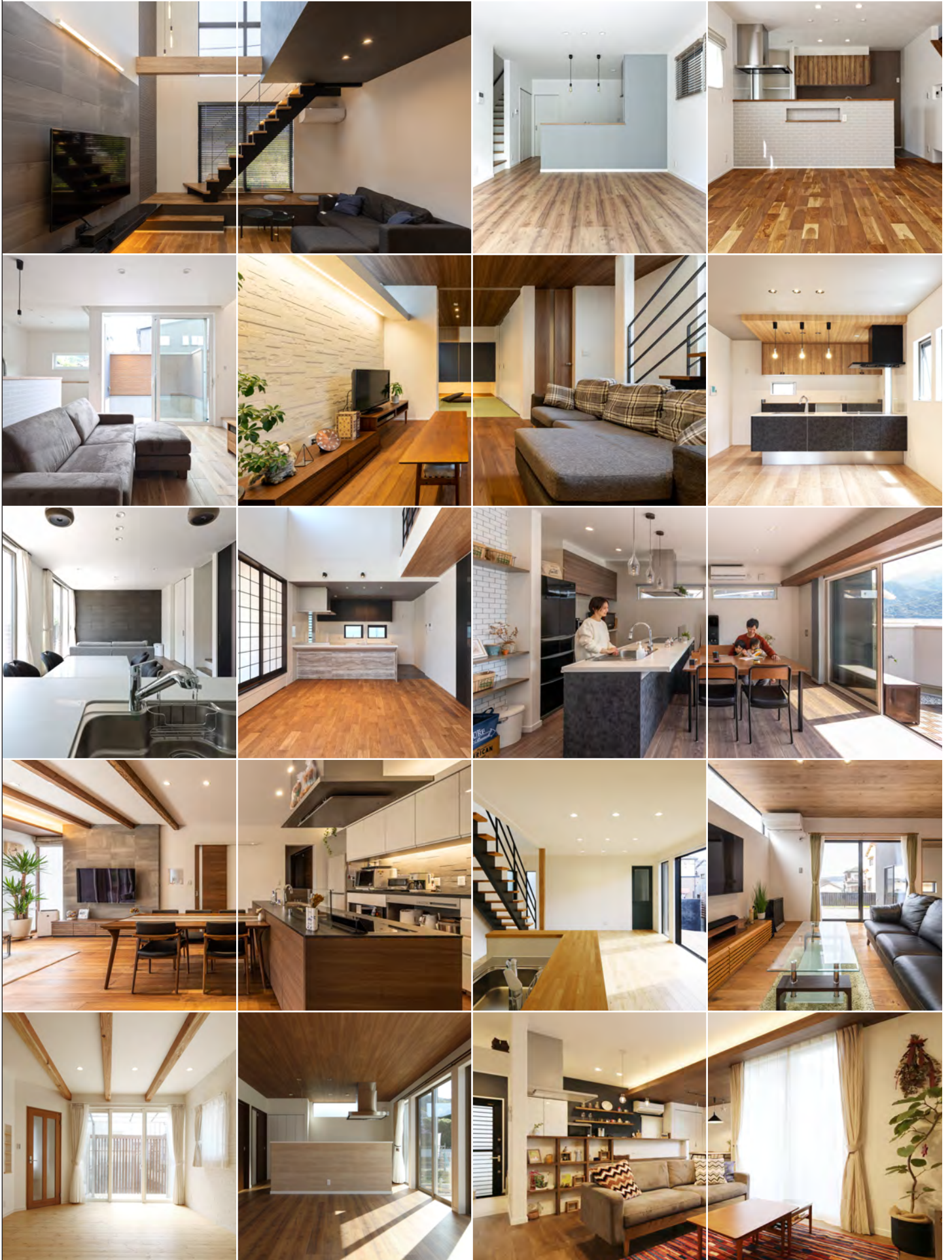
所在地 / 広島市中区八丁堀 6-16 TEL / 082-221-6116 URL / design-tak.com/



東側に屋根勾配を利用した吹抜け上部にハイサイドライトを設けた。通常の窓より高い位置にあるため、隣家に邪魔されず空を望むこともでき、しっかりとリビングに光を届けてくれる。











<https://toahouse.co.jp/>

<https://design-tak.com/>